



**1 700 ha** de zones humides intégrés au Plan d'actions zones humides

dont 850 ha de zones humides ouvertes  
& 850 ha en libre évolution et conservation de zones boisées

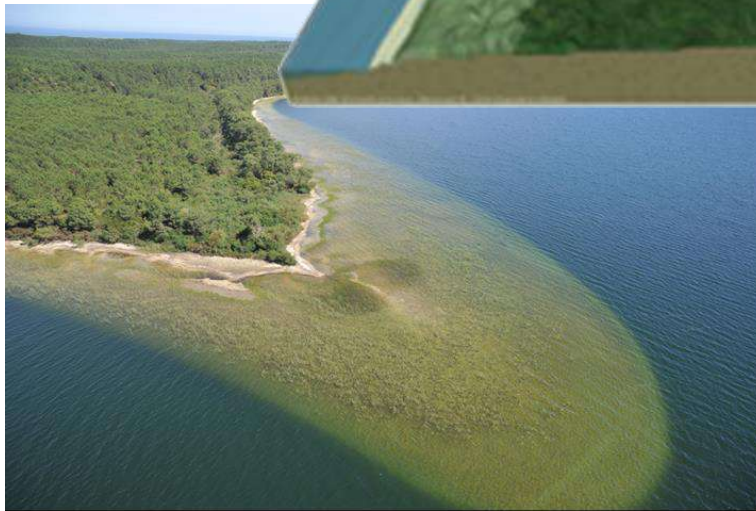
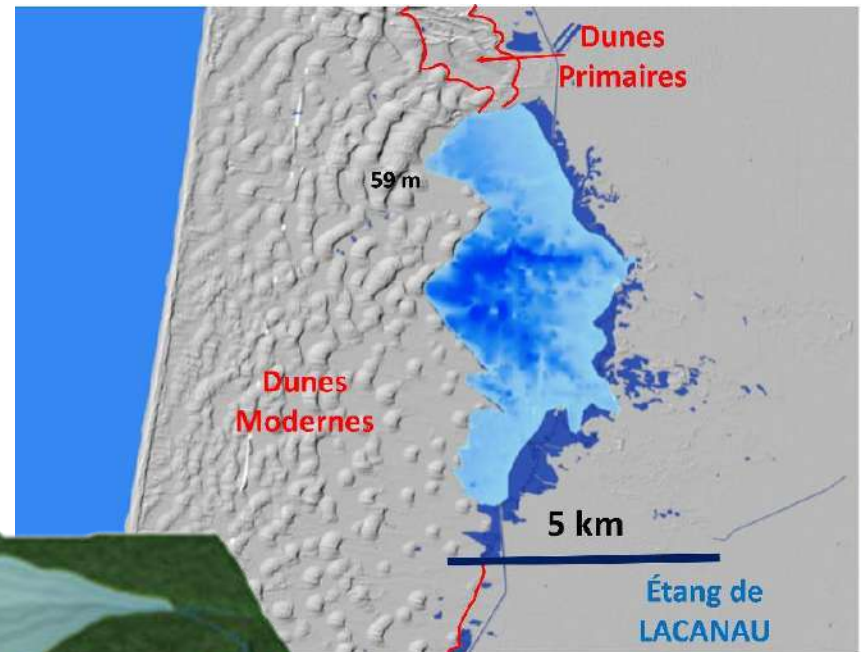
Une **mosaïque de milieux**



# Paysage



Une morphologie particulière des lacs

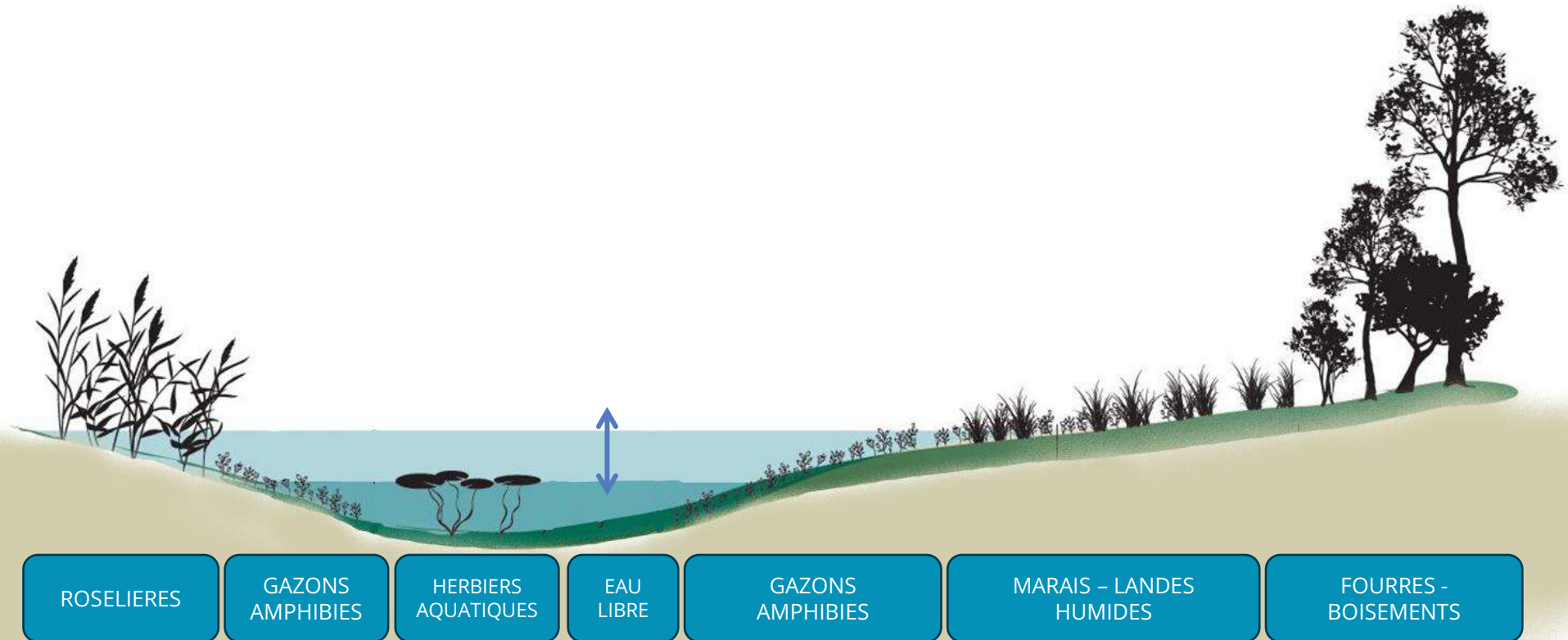


Une succession de conches et de pointes en rives Ouest, au pied des dunes océanes



De grands marais et plateaux de faibles profondeurs sur les rives Est

# Paysage



# Biodiversité



- Des **cortèges diversifiés** et intégrant des espèces rares, patrimoniales mais aussi des espèces communes
- Une reconnaissance de ce **patrimoine naturel** : Natura 2000, réserves naturelles...
- Un vaste **réseau d'acteurs** et de partenaires impliqués dans les suivis et l'amélioration des connaissances

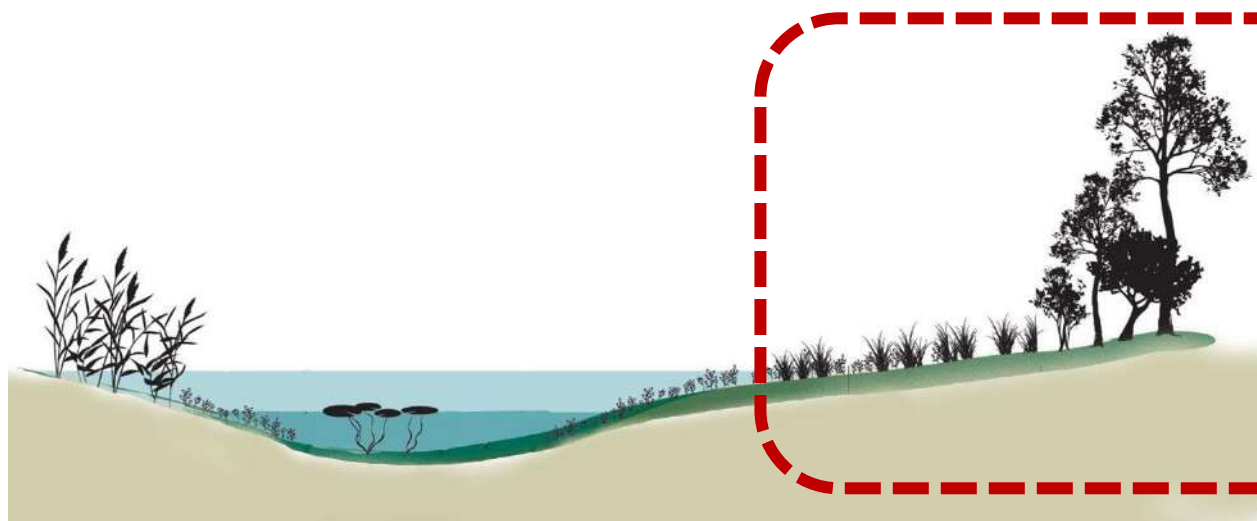


Lac de  
Hourtin-Carcans

Lac de  
Lacanau

Bassin  
d'Arcachon

# ① Axe du Canal des étangs - crastes Marais en bordure des lacs



# Faune piscicole



# ETAT DES CONNAISSANCES SUR LA FAUNE PISCICOLE



12/09/2024

La **FDAAPPMA 33** : Association loi de 1901 agréée au titre de la loi du 10 juillet 1976 relative à la protection de la nature et de l'environnement

→ Objectifs / Missions prioritaires : Missions d'intérêt général et statuts établis par arrêté ministériel (association reconnue d'utilité publique)



L'association **MIGADO** : Association loi de 1901 protection de la nature et de l'environnement

→ Objectif : La gestion et restauration des poissons migrateurs amphihalins



# Les réseaux de suivi pérennes de la Fédération sur les lacs médocains



→ Suivi annuel de la population d'anguilles le long de l'axe



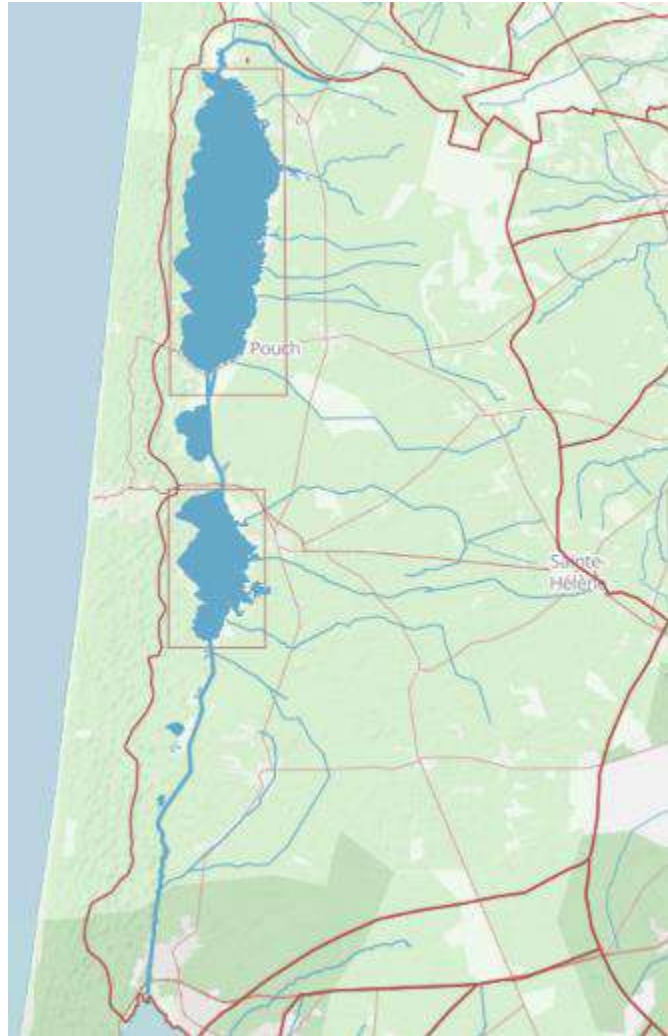
→ Suivi des peuplements d'eaux douces (annuel à tous les 5-6 ans) sur le canal du Porge et crastes/berles



→ Suivi décennal des peuplements piscicoles des RNN de Cousseau et des Dunes et Marais d'Hourt

→ Suivi de la productivité des frayères à brochets

# Espèces repères/indicatrices sur les lacs médocains



→ **Anguille et brochet** sur l'ensemble du réseau hydrographique du bassin versant



→ **Espèces du « peuplement landais »** sur les crastes/berles uniquement (se jetant dans les lacs et canal du Porge)



*Goujon occitan, lamproie de planer, loche du Languedoc, vairon de la Garonne et vandoise du Béarn*

# Principaux résultats du réseau de suivi « anguille »

Un programme multi-partenarial

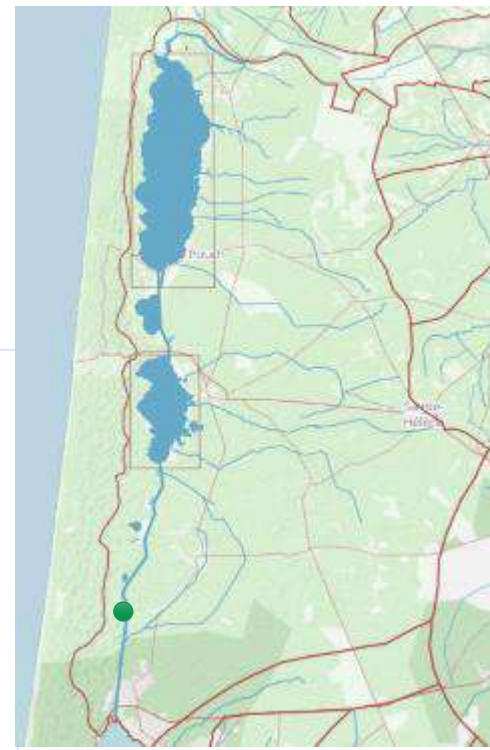
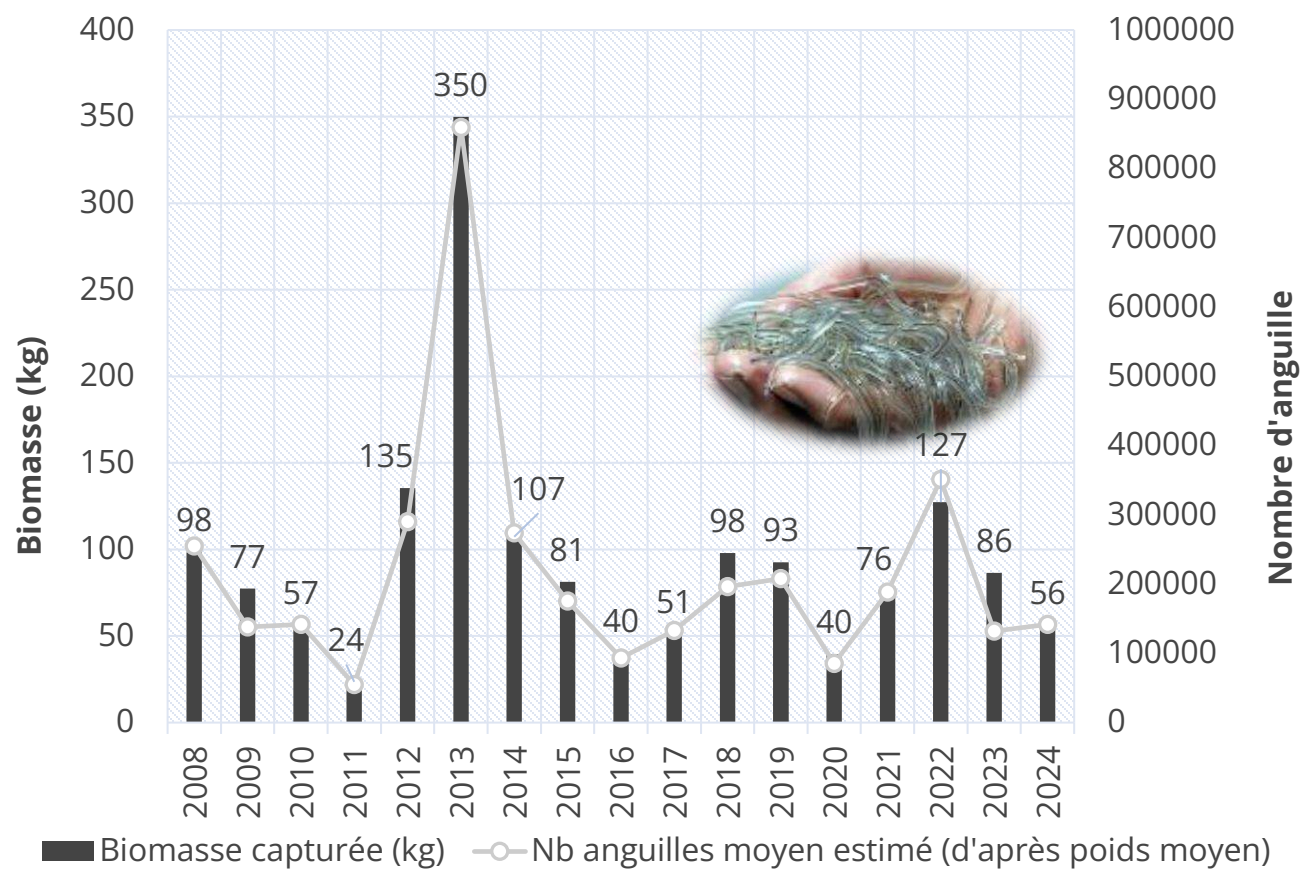


- **Repeuplements de civelles de 2011 à 2016** : 7 millions de civelles (suivis mis en place depuis 2012) : CRPMEM AADPPEDG
- **Suivi de la montaison des anguilles depuis 2007/2008 au Pas du Bouc et suivi du front de colonisation** : FDAAPPMA33
- **Travaux de recherche sur l'efficacité des passes à substrat brosse et sur l'efficacité des repeuplements** : INRAE
- **Caractérisation de la population d'anguilles jaunes en place (réseau de pêches électriques du Plan de gestion anguilles depuis 2010)** : MIGADO
- **Suivi annuel de la dévalaison des anguilles argentées (reproducteur) depuis l'ouvrage de Batejin vers l'Océan** (données MIGADO)

# Principaux résultats du réseau de suivi « anguille »

## ➔ A la porte d'entrée du bassin versant :

La Fédération réalise le suivi annuel de la montaison au Pas du bouc depuis 2008 (données sont transmises au niveau national)



# Principaux résultats du réseau de suivi « anguille »

→ Le long de l'axe :

**Lupian:** > 1 ind./100m<sup>2</sup>

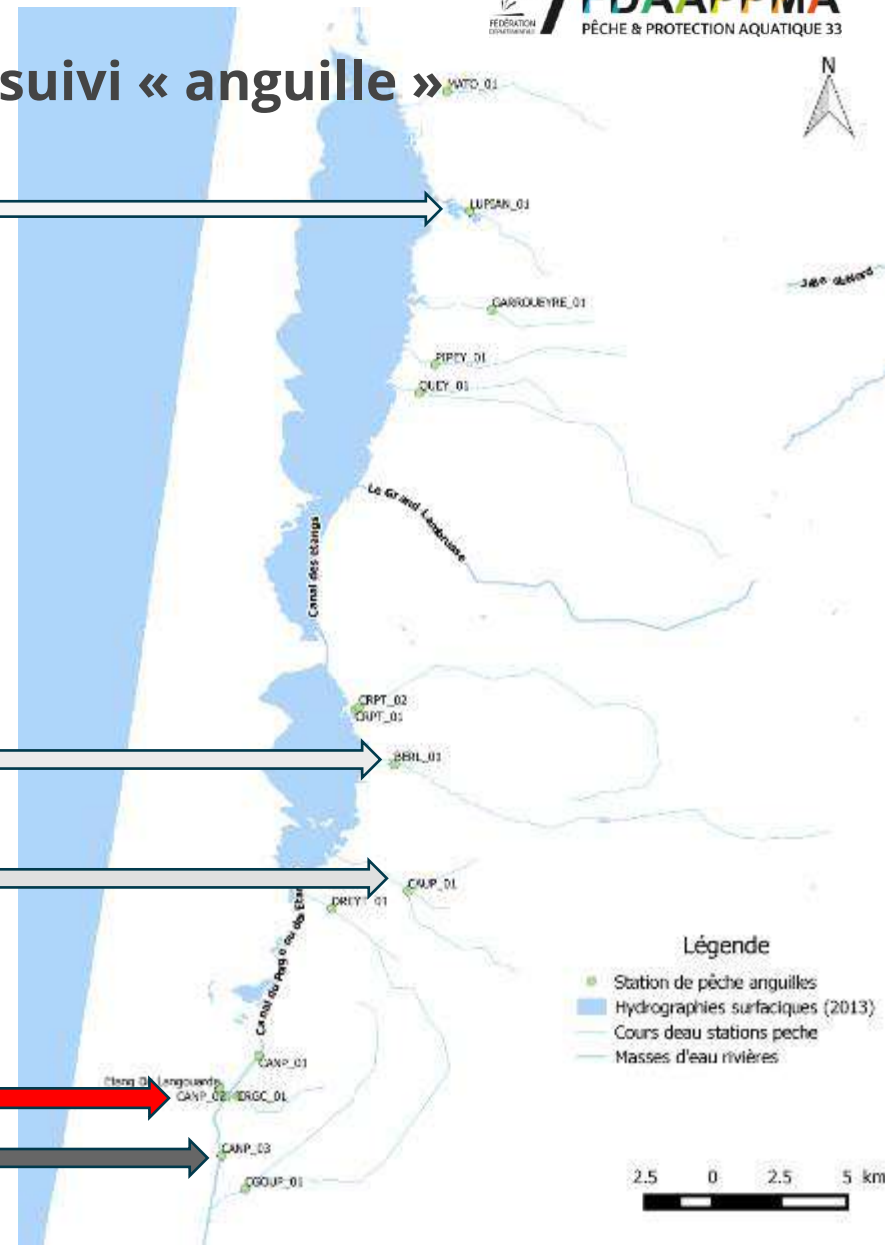
La densité d'anguilles (en moyenne depuis 2008) diminue en remontant vers les crastes du lac de Carcans/Hourtin

**La Berle:** 5 ind./100m<sup>2</sup>

**Aval seuil Caupos:** 5 ind./100m<sup>2</sup>

**Aval langouarde:** 223 ind./100m<sup>2</sup>

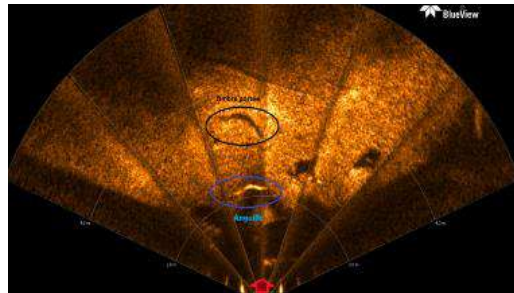
**Aval pas du Bouc:** 95 ind./100m<sup>2</sup>



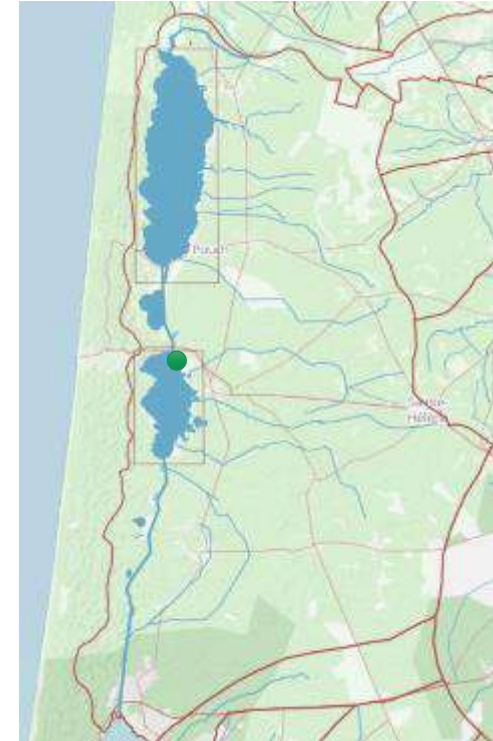
# Principaux résultats du réseau de suivi « anguille »

## → A la porte de sortie du bassin versant :

MIGADO réalise le suivi annuel de la dévalaison des anguilles argentées (reproducteur) sur le site de Batejin (données sont transmises au niveau national)



→ Utilisation d'une caméra sonar pour comptabiliser les anguilles en dévalaison (**Plus de 3 000 heures visionnées chaque année**)



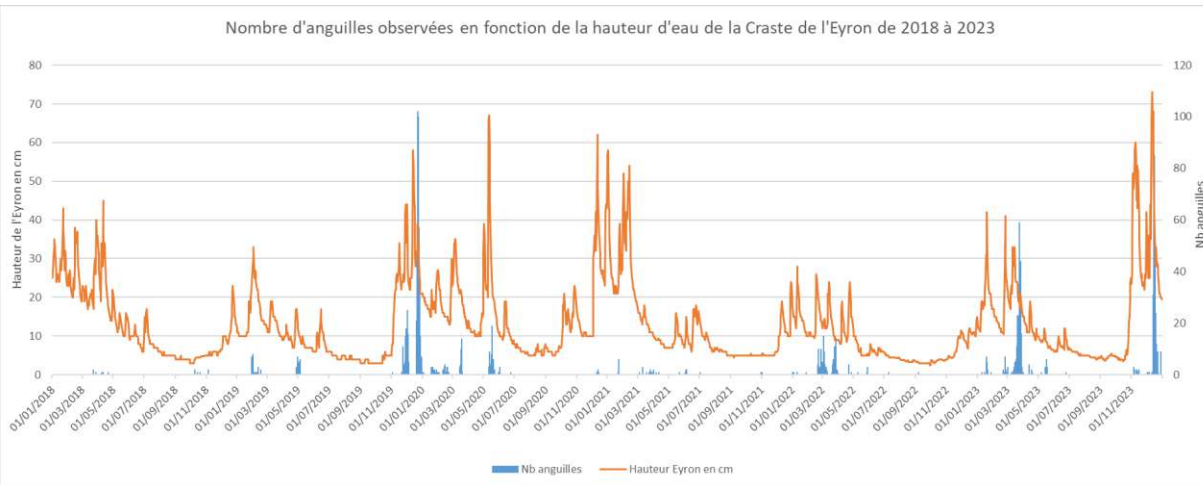
## Objectifs des suivis :

- Comprendre la dévalaison de l'anguille et la productivité du bassin versant
- Evaluer l'impact de la gestion des niveaux d'eau afin d'optimiser l'échappement des anguilles argentées
- Essayer d'évaluer l'efficacité des repeuplements de civelles effectués sur le Lac de Lacanau dans le cadre du Plan de Gestion anguille National



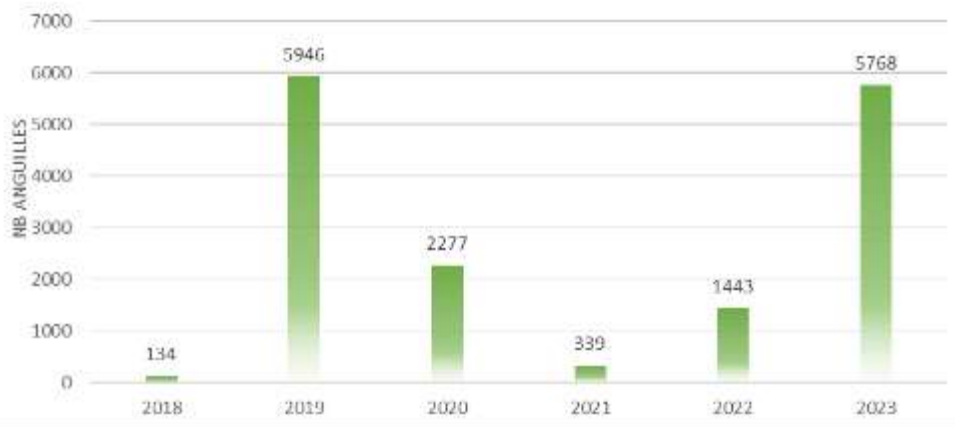
# Principaux résultats du réseau de suivi « anguille »

Nombre d'anguilles observées en fonction de la hauteur d'eau de la Craste de l'Eyron de 2018 à 2023



- Dévalaison directement liée à l'augmentation des débits sur la Craste de l'Eyron ou à l'augmentation de la hauteur du Lac de Lacanau (crués)
- Aucune dévalaison à l'étiage, si pas de surverse au niveau de l'écluse
- D'après suivi acoustique : plus le débit est important plus elles nagent vite et sortiront vite du système (non bloquées au milieu avec les retenues)

**NOMBRE D'ANGUILLES ESTIMÉES EN DÉVALAISON DEPUIS 2018**



- Nombre d'anguilles dévalantes variables d'une année sur l'autre en fonction des débits
- Nombre d'anguilles dévalantes cohérent par rapport à l'âge des individus présents dans le milieu (anguilles dévalantes vs civelles repeuplées)
- Evaluation de l'efficacité des repeuplements en cours

# Principaux résultats du réseau de suivi « anguille »

## Points positifs/amélioration depuis 10 ans

- Amélioration de la continuité longitudinale (canal du Porge-lac de Lacanau)
- Amélioration de la continuité latérale (canal des étangs - marais de Cousseau et Gnac/devinas)
- Démantèlement des puits (pêcherie) illégaux à l'aval du Pas du Bouc

## Perspectives de progression en cours ou à travailler dans l'avenir en priorité

- Optimisation de la gestion de l'eau pour la montaison et la dévalaison de l'anguille
- Gestion globale de l'espèce sur le bassin versant (diapo suivante)

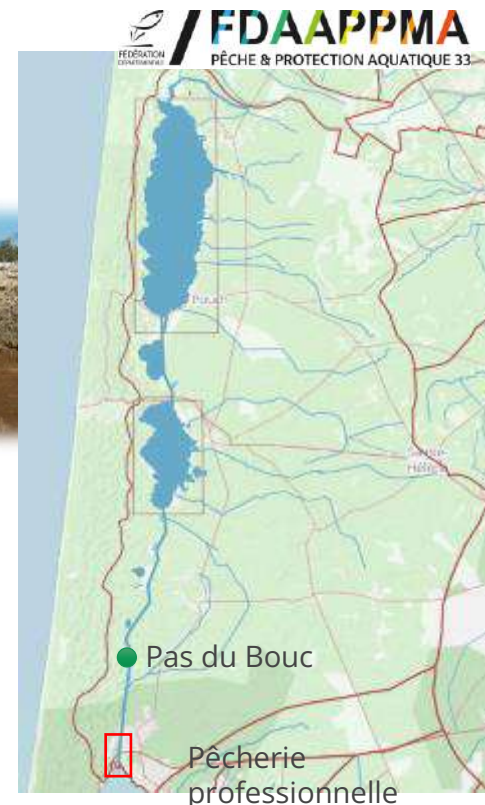


# Réflexion sur la gestion de l'espèce « anguille » sur le bassin versant

## Rappel

- **En 2024, moins de 40 « pits » autorisés à l'intérieur de la RNN des Prés Salés d'Arès (aval porte d'entrée du Pas du Bouc)**

= **20 pêcheurs détenteurs** d'une licence pêchent la civelle et chacun est autorisé à exploiter **deux « pits » déclarés** auprès de la DDTM



	Données FDAAPPMA (kg)	Données achat mareyeurs/suivi DDTM33 (kg)	Part de la pêche	Capture Max. enregistrée par un pêcheur en une seule sortie de pêche (kg)
2024		1857.6		34.12
2023		558.6		9.6
2022	127	530	80%	11.5
2021	76	1480	95%	24.0
2020	40	1680	97.5%	22.8
2019	93	938	91%	16.7
2018	98	1111	92%	
2017	51	487	90%	10.48
2016	40	780	95%	16.50

→ Part de la pêche à Arès : 90% (par rapport à la passe du Pas du Bouc)

- Entre 2011 et 2016, plus de 2,5 T de civelles sont relâchées pour le repeuplement dans Hourtin, Lacanau et Cousseau (800 000 euros)
- Travaux d'amélioration de la continuité écologique sur Batejin (900 000 euros) et Joncru (73 000 euros), et à venir Pas du Bouc ...



# Principaux résultats du suivi des autres espèces repères / indicatrices

## → Populations de brochets

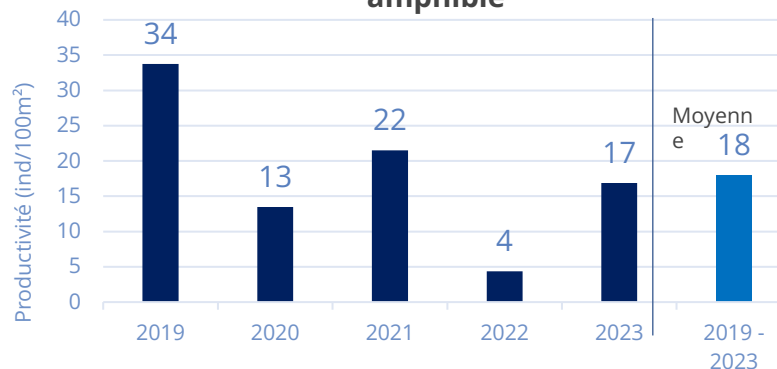


- **L'état de l'espèce repère reste conforme** (actualisation 2021-2022) sur les lacs et le canal des étangs et du Porge : une surface de frayères largement suffisante pour assurer la capacité de recrutement en brochets adultes des lacs et du canal des étangs



- Des suivis scientifiques qui attestent de ce bon fonctionnement !

**Nombre de brochetons produits pour 100 m<sup>2</sup> de végétation amphibie**



*Données de comparaison sont issues de marais du nord de la France, F. Chanceler, 2003 : 20-30 brochetons / 100 m<sup>2</sup> en marais aménagés avec niveau d'eau géré*



# Principaux résultats du suivi des autres espèces repères / indicatrices

→ Populations de brochets

## Points positifs/amélioration depuis 10 ans

- **Restauration importante par de nombreux acteurs des fonctionnalités des zones humides** (réouverture et entretien de milieux, reconnexion latérale de zones humides en bordure du Canal ou à la confluence des crastes dans le lac, gestion des niveaux d'eau cohérente avec les besoins vitaux de l'espèce)
- **Actions constantes pour améliorer la qualité de l'eau du lac et notamment l'eutrophisation** (amélioration de la transparence de l'eau sur les lacs, paramètre essentielle pour l'accomplissement du cycle biologique du brochet et de ses espèces accompagnatrices)

## Perspectives de progression en cours ou à travailler dans l'avenir en priorité

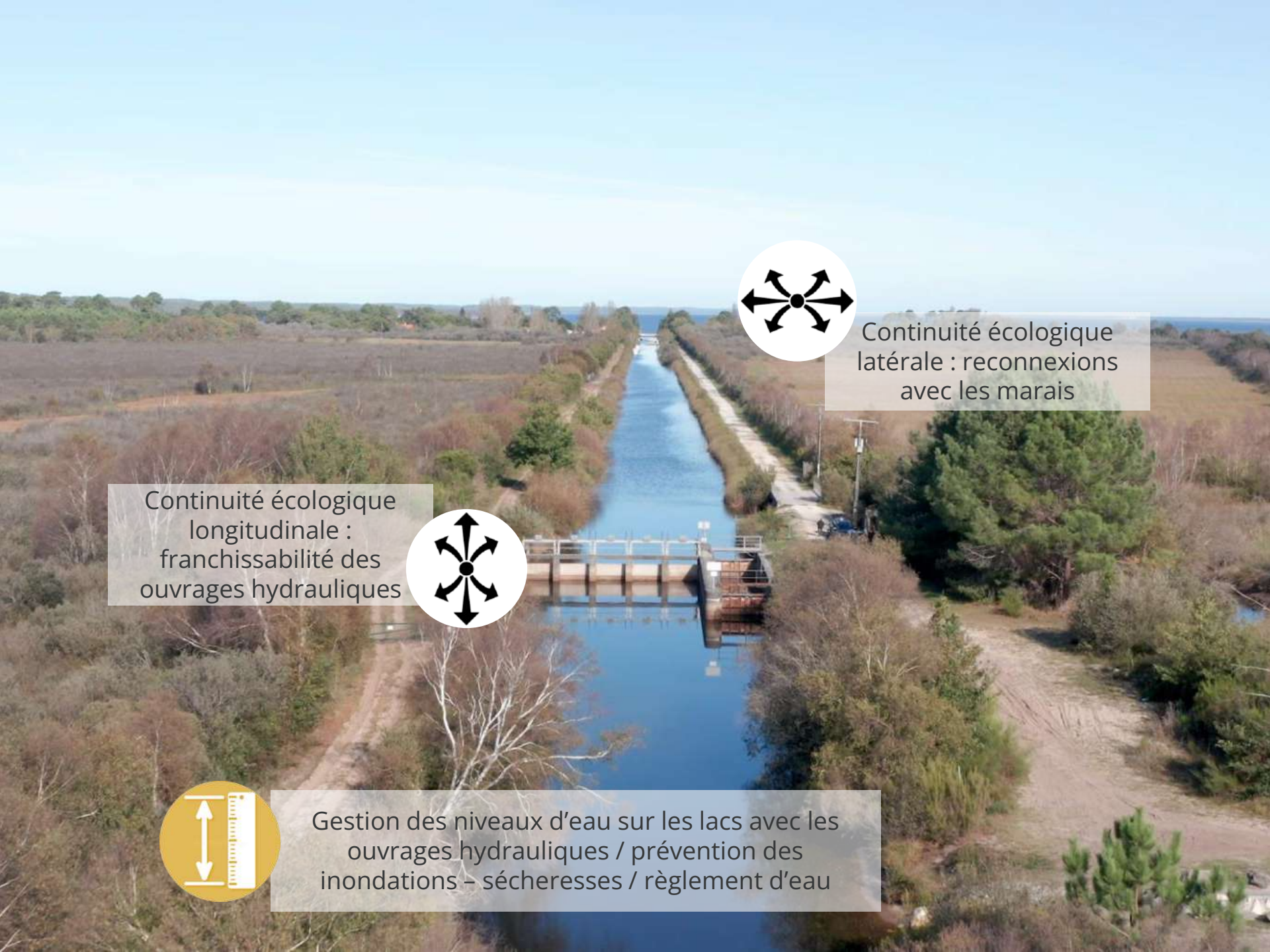
- **Poursuivre l'optimisation de la gestion des niveaux d'eau sur le lac de Lacanau** (période hivernale-printanière)
- **Améliorer la continuité écologique longitudinale** (tronçon Pas du Bouc-Langouarde et Montaut) **et latérale du canal du Porge** (avec les marais de Joncru, Batourtot...) bénéfique au brochet et ses espèces accompagnatrices et à l'anguille.
- **Surveillance du développement des espèces exotiques piscicoles** compétitrices potentielles du brochet
- **Conservation du brochet aquitain** dont la présence est confirmée dans les marais bordant le lac et les crastes

# Reconnexions de zones humides



# Amélioration des ouvrages hydrauliques





Continuité écologique latérale : reconnections avec les marais



Continuité écologique longitudinale : franchissabilité des ouvrages hydrauliques



Gestion des niveaux d'eau sur les lacs avec les ouvrages hydrauliques / prévention des inondations – sécheresses / règlement d'eau



Des habitats naturels liés aux conditions oligotrophes des lacs

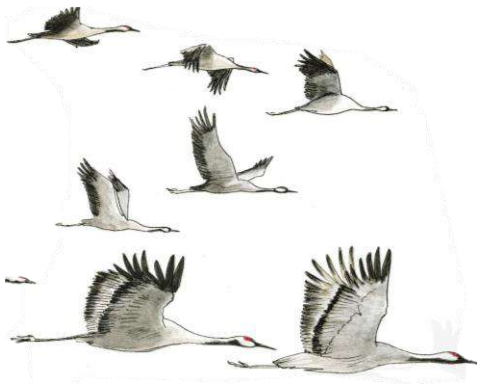
Présence d'espèces patrimoniales : gentiane des marais, parnassie des marais, linaigrette, spiranthe d'été...

## Zones humides ouvertes





Des enjeux forts notamment sur les cortèges liés aux zones humides ouvertes



**12 000 grues cendrées** au pic d'hivernage 2023

*Lien important entre marais et zones de gagnage*



**40 espèces nicheuses** fréquemment contactées

*Oiseaux généralistes mais également d'autres typiques des zones humides, des zones forestières, ou encore des zones ouvertes*

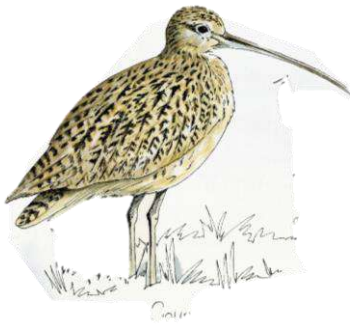
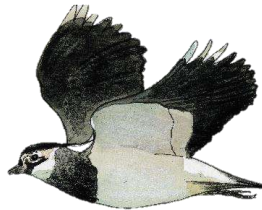


# Avifaune



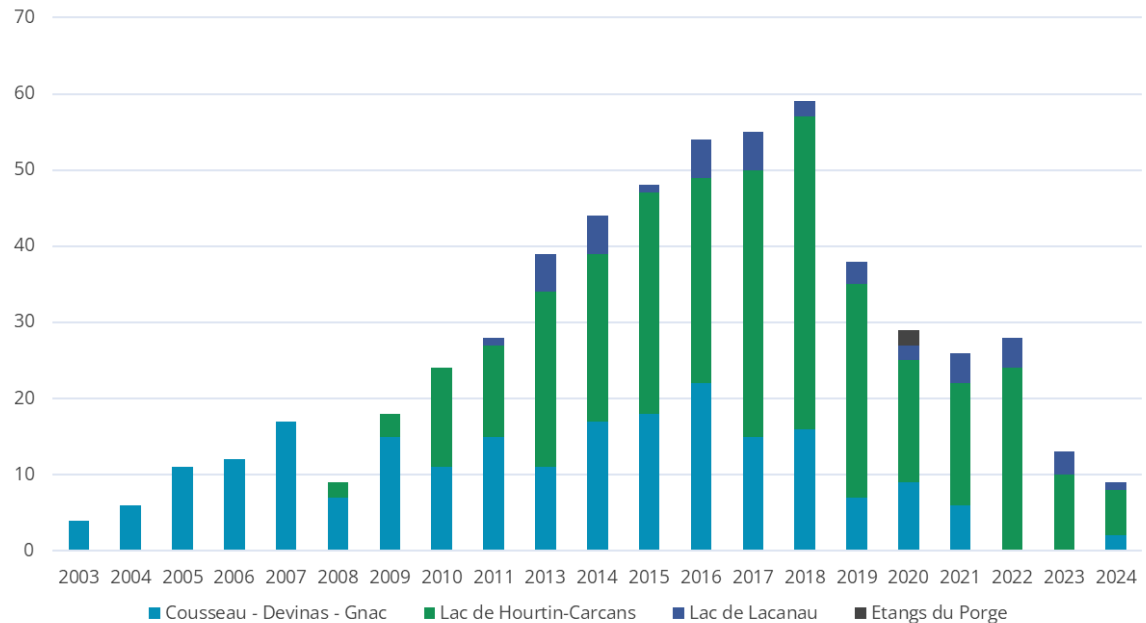
## ZOOM SUR LES LIMICOLES NICHEURS

Espèces patrimoniales et indicatrices de la qualité des milieux



## Vanneau huppé - évolution du nombre de couples nicheurs sur les lacs médocains et leurs marais

Source : SEPANSO, RNN de l'étang de Cousseau, SIAEBVELG



## Vanneau huppé – Courlis cendré

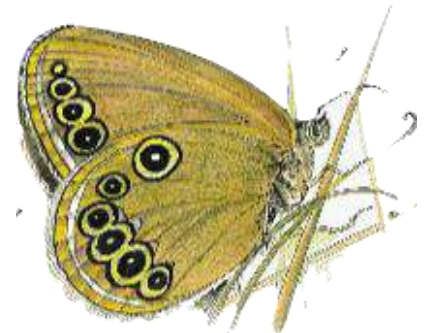
Une réponse rapide à la réouverture des marais autour des années 2012

Un report dans les landes forestières et plaines agricoles observé peu à peu

Des espèces sensibles et à préserver



Des espèces principalement liées aux landes humides et aux plans d'eau (lacs, lagunes forestières, cours d'eau...)





Des espèces emblématiques et faisant l'objet de mesures

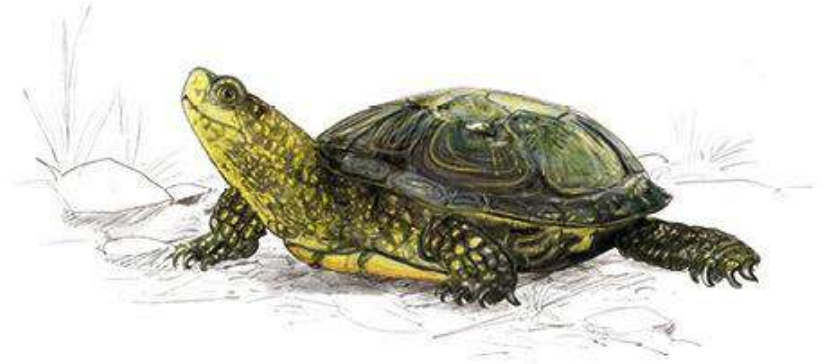
- Loutre d'Europe : espèce bien présente sur les lacs
- Vison d'Europe : pas de données récentes



Amphibiens : cortège d'environ **8 espèces** connu autour des lacs

**Reptiles** : des enjeux forts sur des espèces peu faciles à suivre

Ex : Cistude, lézard vivipare : études en cours sur le Médoc



# Modes de gestion diversifiés



# Modes de gestion diversifiés



# Modes de gestion diversifiés



Maillage paysager  
entre zones  
forestières et milieux  
ouverts / libre  
évolution



Gestion des marais :  
pâturage, broyage,  
brûlage...

Régulation des espèces  
exotiques envahissantes



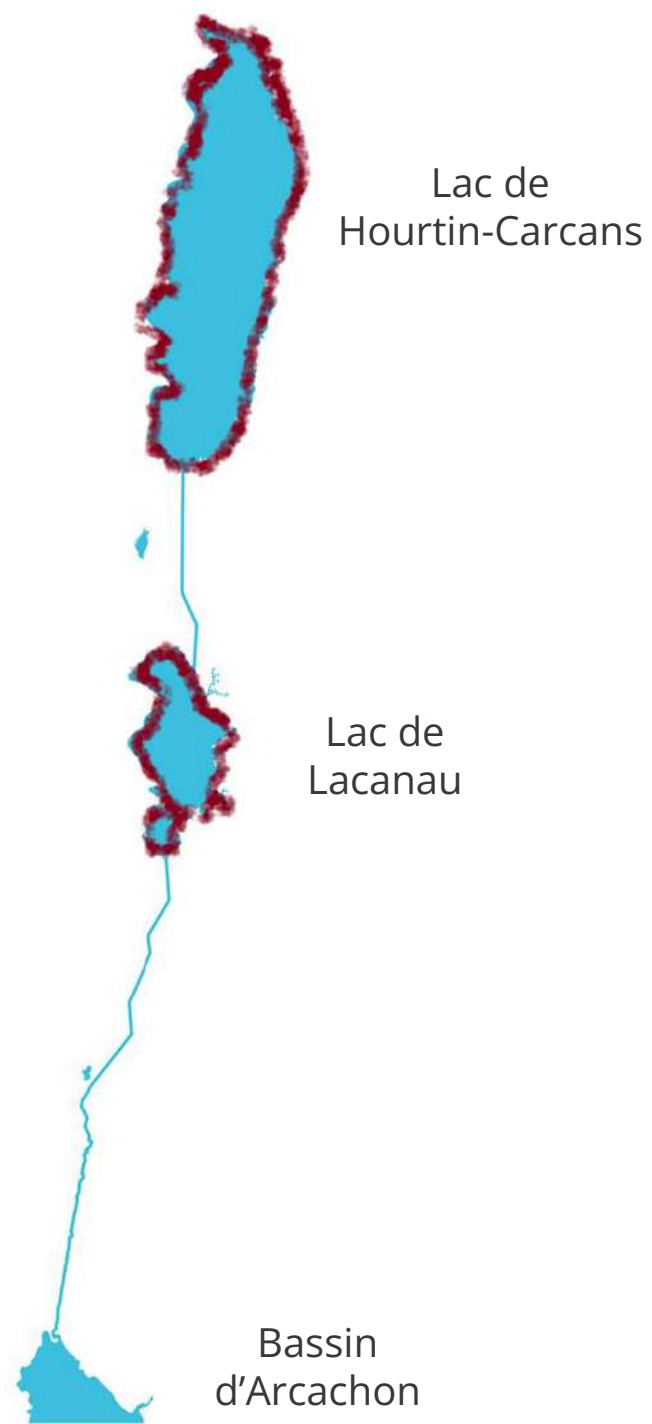
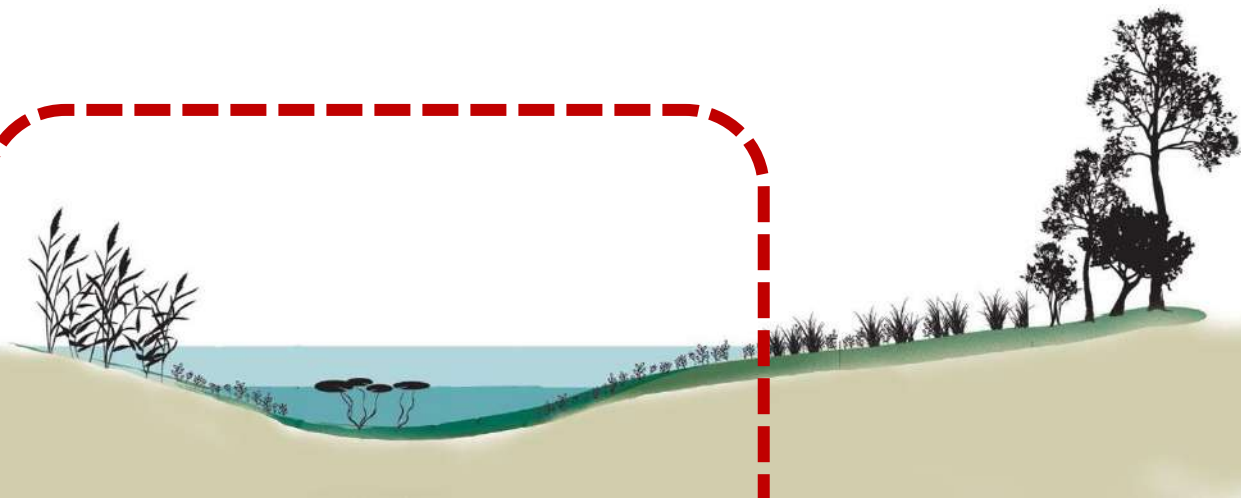
Reconnexions de zones  
humides / filtres naturels  
/ expansion des crues

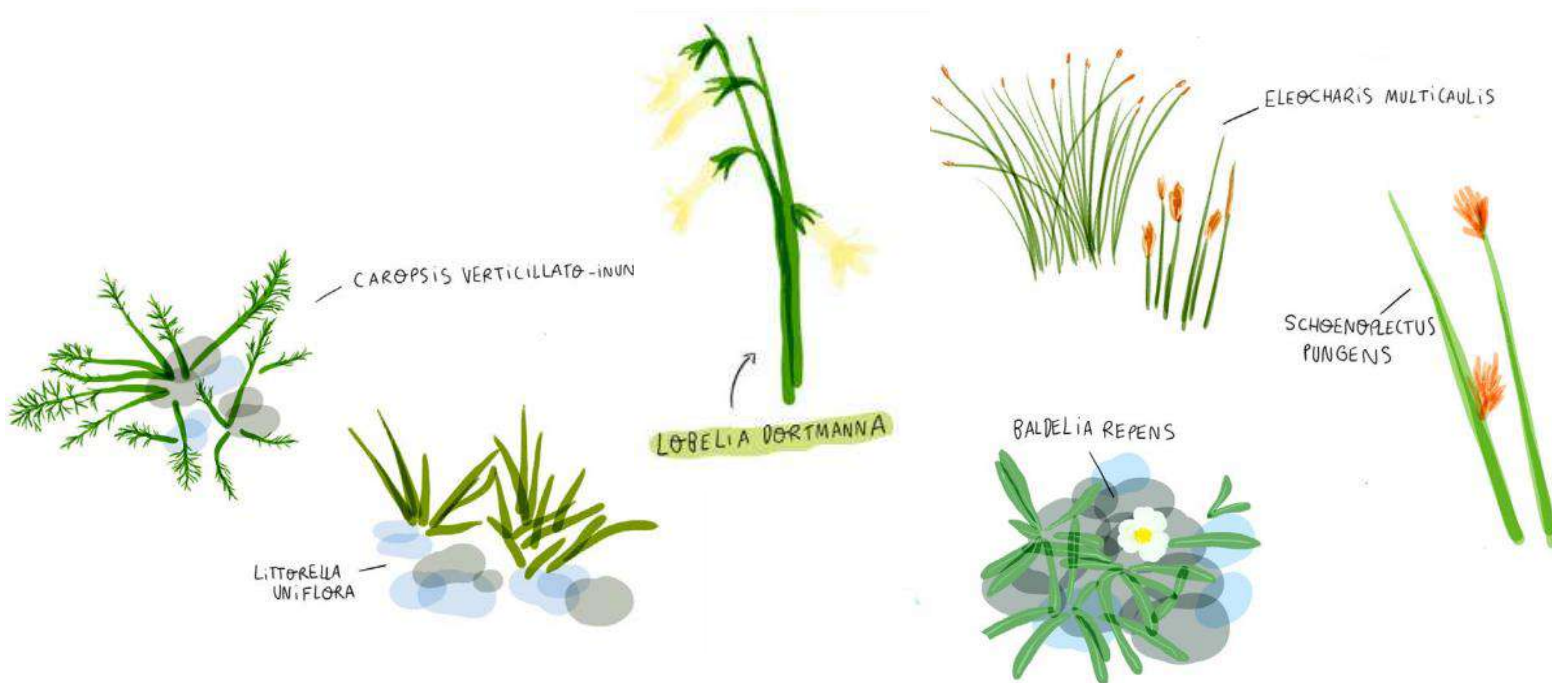


Amélioration des  
connaissances et suivis  
de la biodiversité



## ② Rives des lacs





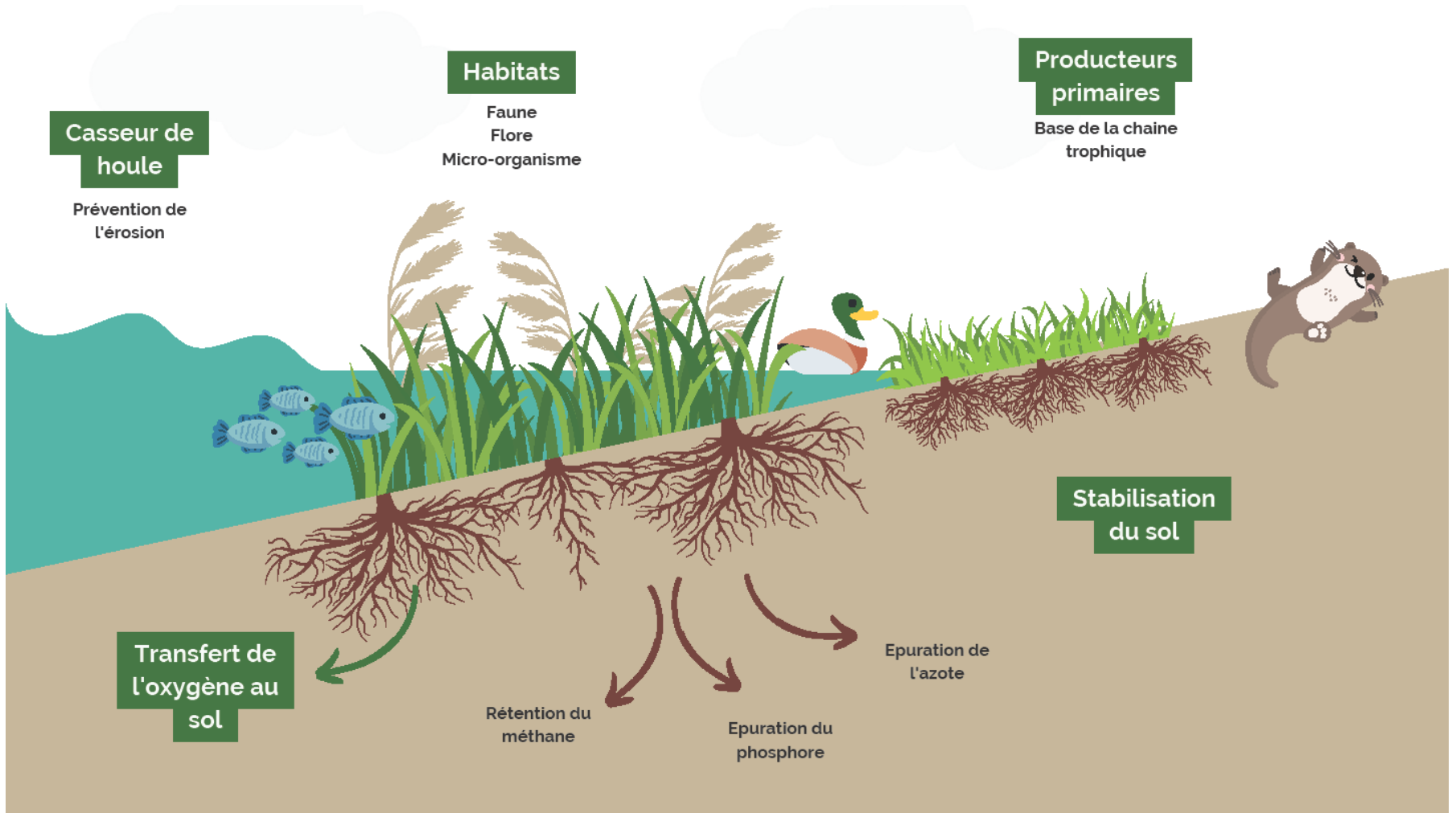
Une flore patrimoniale présente sur les rives des lacs

En capacité à s'adapter aux fluctuations de niveaux d'eau

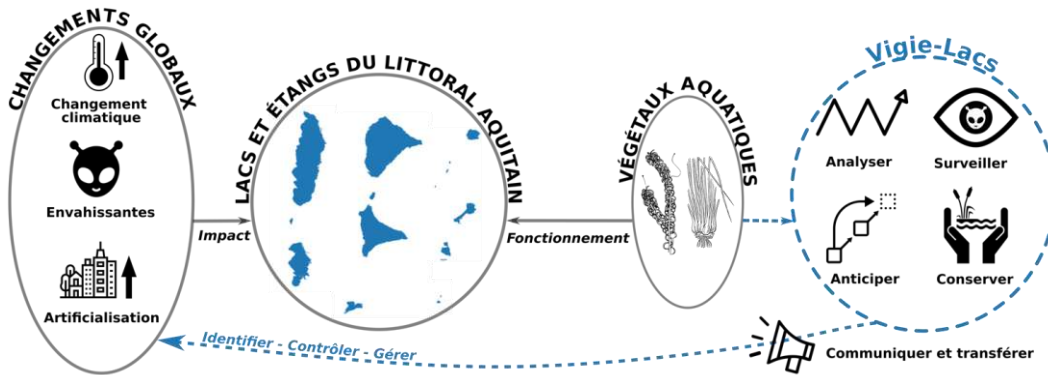
# Flore des rives des lacs



## Des végétations aux multiples rôles fonctionnels



# Flore des rives des lacs



## Plan national d'actions 2021 - 2030

En faveur des végétations de bords d'étangs arrière-littoraux des Landes et de Gironde



PLAN NATIONAL D'ACTION | 27 novembre 2020 (v3.0)  
En faveur des végétations de bords d'étangs arrière-littoraux des Landes et de Gironde





## Méthode



- **Totalité des rives** divisée en secteurs :
- Lacanau : 368 secteurs
- Carcans-Hourtin : 608 secteurs
- Longueur d'un secteur : 100 m
- Relevé par secteur :
  - liste des plantes
  - abondance/plante
  - Dates des relevés : 2011 et 2022/2023

Indice	Abondance des plantes
1	Quelques pieds
2	Quelques petits herbiers
3	Petits herbiers fréquents
4	Grands herbiers discontinus
5	Herbiers continus



## Méthode



### - Sur chaque secteur

#### - relevés des altérations :

*Port/ponton ; Mouillage – Échouage ; Habitation ; Zone de baignade ; Renforcement ; Animaux d'élevage ; Épave abandonnée ; Tonne de chasse ; Passage de véhicule*

#### - abondance/altération



Indice	Intensité de l'altération
1	Très faible
2	Faible
3	Moyenne
4	Forte
5	Très forte



## Résultats    *Dynamiques des plantes*

- **Peuplements homogènes** entre 2011 et 2022/2023
- Dynamiques stables pour la plupart des espèces "communes"
- **Cinquantaine de taxons** observée dans chaque lac
- Majorité de plantes de bordures (**hélrophytes**) et de macroalgues **characées**

*Phragmites australis*



*Schoenoplectus pungens*



*Chara fragifera*



*Juncus bulbosus*

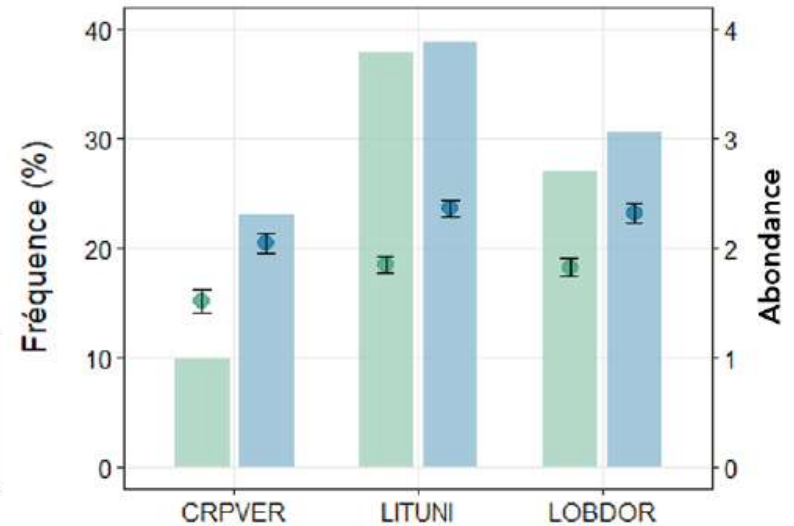
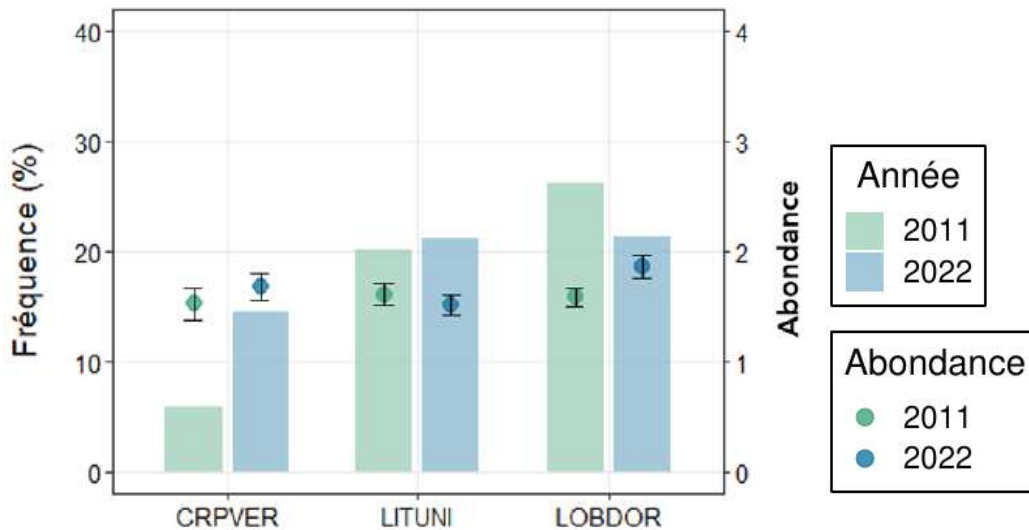
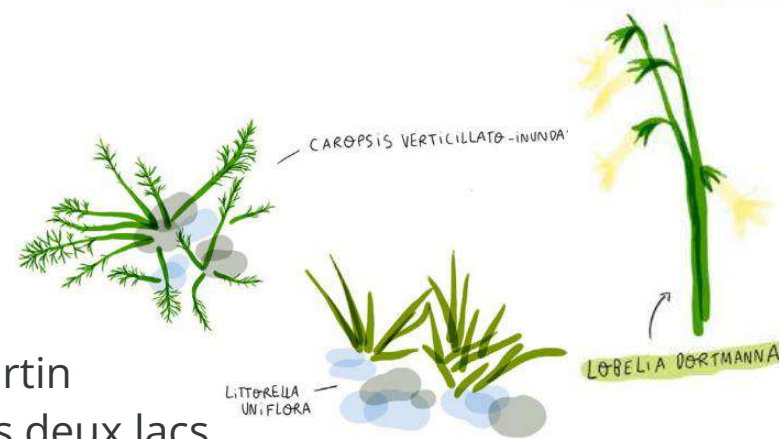




## Résultats *Dynamiques des isoétides*

### - Occurrences :

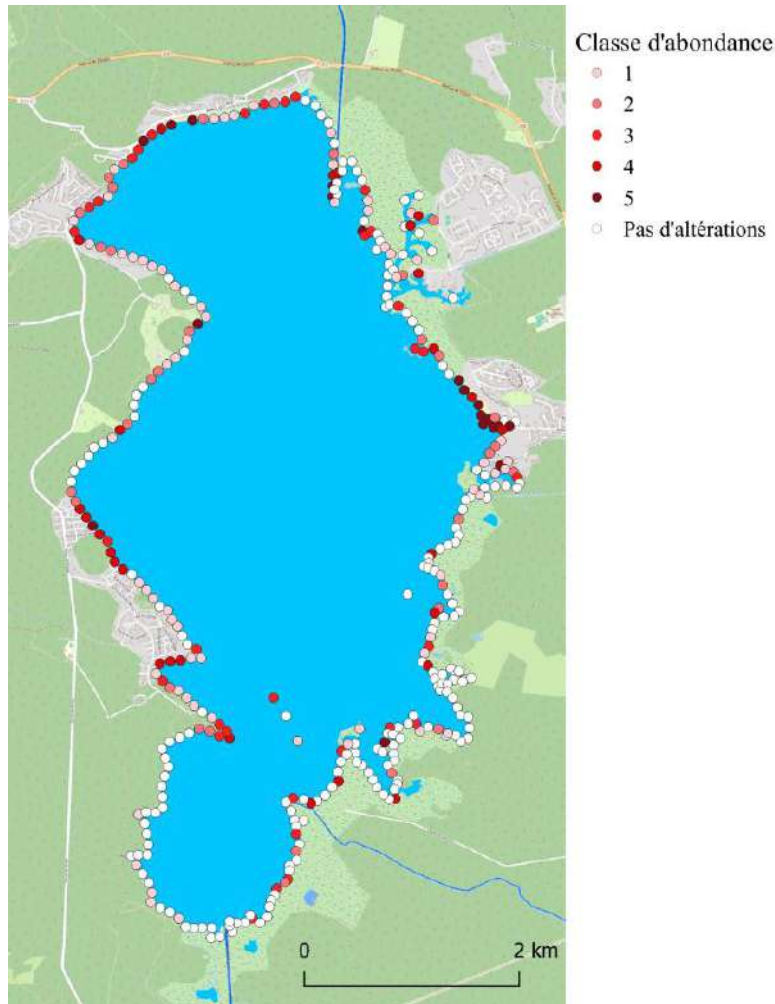
- légère régression des Lobélies à Lacanau
- légère progression des Lobélies à Carcans-Hourtin
- progression du Faux Cresson de Thore dans les deux lacs







## Résultats *Altérations*



### Fréquence des altérations sur les secteurs :

- 48 % à Lacanau
- 44 % à Carcans-Hourtin

### Altérations dominantes :

- **Lacanau** : mouillages (13%), zones de baignade (12%) et ports/pontons (12%)
- **Carcans-Hourtin** : zones de baignade (13%) et tonnes de chasse (12 %)

# Pressions sur les lacs



Des milieux sensibles  
& des pressions multiples

- *Eutrophisation*
- *Gestion du niveau des eaux, importance du marnage*
- *Altérations physiques*



**des potentiels changements  
des écosystèmes, des  
espèces & des processus  
naturels**



# Changements climatiques



Précipitations

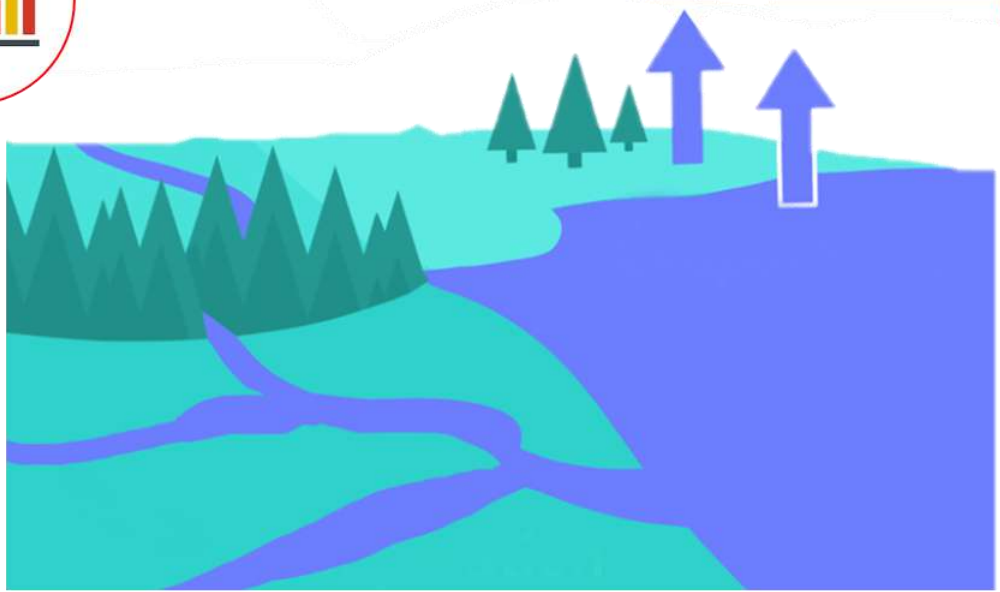


600 à 1200 mm par an  
avec un moyenne stable autour de 850 mm

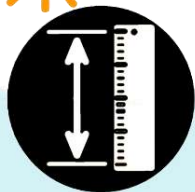
Evapotranspiration



En 1970; 750 mm par an  
En 2010; 950 mm par an  
En 2022; 1100 mm par an

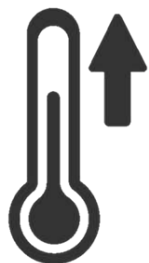


# Changements climatiques



- d'eau en été

des recharges de +  
en + difficiles



des eaux  
+ chaudes



des eaux  
- renouvelées



des potentiels changements  
des écosystèmes, des  
espèces & des processus  
naturels



Sensibilisation

Mise en défens / limitation et canalisation des cheminements



Amélioration des connaissances et suivis de la biodiversité



Zonages, règlement de navigation, mouillages de moindre impact...



Préservation des roselières et végétations des rives

Suivi régulier des eaux sur les lacs (baignade...)



Sensibilisation



Amélioration des connaissances et suivis de la biodiversité

*Table ronde*  
**Révision du SAGE et  
enjeu de biodiversité autour des lacs**



**François Sargos,**  
SEPANSO, RNN Cousseau  
priorités d'actions

**Nicolas Jabaudon,**  
Office de Tourisme médoc atlantique  
actions de sensibilisation

**Corinne Fritsch,**  
Adjointe à Lacanau et ACCA  
les actions des chasseurs sur les rives de lacs

**Thomas Guilloud,**  
GIP Littoral, les perspectives d'études biodiversité et usages  
étude « Espaces Naturels Fréquentés »

13 & 14  
septembre 2024

# Les Rencontres du Lac

Halte nautique  
de Lacanau

## FORUM DU LAC

## INAUGURATION DE LA TRAVERSÉE DU BOURG & DE L'HÔTEL DE VILLE

CONCERTS  
RESTAURATION  
& BUVETTE

Lacs  
Médocains

VILLE DE  
LACANAU

**Laurent PEYRONDET**

Maire de Lacanau

Président du SIAEBVELG

**& Alain BERTRAND**

Conseiller municipal délégué au lac

Ont l'honneur de vous convier aux

## RENCONTRES DU LAC

les 13 & 14 septembre 2024  
à la Halte Nautique de Lacanau

**Au Programme :**

**Vendredi 13 Septembre**

**FORUM DU LAC**

CLE du SAGE - 14h30

Ateliers lacustres - 17h

Table ronde conclusive - 18h30

**Samedi 14 Septembre**

Inauguration de la traversée du bourg en vélo  
par la liaison douce - 17h30

Inauguration de la Salle du Conseil Municipal :  
Simone Veil - 18h

Vin d'honneur, Repas et concert -  
à partir de 18h30 au port de la Ville